



ALBIA GESTIÓN DE SERVICIOS, S.L.

RESUMEN NO TÉCNICO

TRÁMITE:
SOLICITUD DE AUTORIZACIÓN AMBIENTAL ÚNICA (AAU)
(Octubre 2023)

Nueva actividad prevista en BARAKALDO

Actividad:
Servicios funerarios con tanatorio y crematorio
(crematorio dotado de
sistema de depuración de emisiones)

Ubicación (en edificio ya existente):
C/Ibaibe nº 36
48902
Barakaldo (Bizkaia)

ÍNDICE

I. MEMORIA RESUMEN NO TÉCNICO

1. IDENTIFICACIÓN DE LA NUEVA ACTIVIDAD PREVISTA	1
2. CALIFICACIÓN DEL SUELO. INFORME DE COMPATIBILIDAD URBANÍSTICA DEL AYUNTAMIENTO. .	1
3. INFORMACIÓN DEL EDIFICIO. SOLUCIÓN DE IMPLANTACIÓN PREVISTA.	2
4. USOS-ACTIVIDADES ESPECÍFICAS CON RELEVANCIA AMBIENTAL	3
5. ACTIVIDAD CREMATARIO	4
6. ACTIVIDAD TANATOPRAXIA (INTEGRADA EN PRESTACIÓN SERVICIOS FUNERARIOS)	6
7. CONSUMOS.....	7
8. RESIDUOS	8
8.1 Residuos Peligrosos.....	8
8.2 Residuos Asimilables a Domésticos	11
8.3 Plano con información en materia de residuos	13
9. AGUAS RESIDUALES	13
10. EMISIÓN DE RUIDO AL EXTERIOR	14
11. PREVENCIÓN DE LA CONTAMINACIÓN DEL SUELO	14
12. ESTADO AMBIENTAL DEL LUGAR	15

II. PLANOS RESUMEN NO TÉCNICO

Plano 1	Situación.
Plano 2	Emplazamiento.
Plano 3	Distribución en planta baja: Recinto del horno crematorio y del sistema de depuración de emisiones. <ul style="list-style-type: none"> Consideraciones para chimenea de emisiones depuradas. Consideraciones para chimenea de seguridad. Vista de chimeneas en alzado.
Plano 4	Información en materia de residuos: <ul style="list-style-type: none"> Residuos Peligrosos (RPs). Residuos Asimilables a Domésticos (RAD). Información en materia de almacenamiento de productos químicos: <ul style="list-style-type: none"> Reactivo sistema de depuración. Productos químicos tanatopraxia.
Plano 5	Flujo de aguas residuales (a colector municipal).

I. MEMORIA DEL RESUMEN NO TÉCNICO

1. IDENTIFICACIÓN DE LA NUEVA ACTIVIDAD PREVISTA

El presente documento se refiere a una **nueva actividad prevista en BARAKALDO (en un edificio ya existente)**.

Actividad: Servicios funerarios con tanatorio y crematorio
(crematorio dotado de sistema de depuración de emisiones)

Ubicación del edificio ya existente: C/Ibaibe nº 36, 48902, Barakaldo (Bizkaia)

Plano 1	Situación.
Plano 2	Emplazamiento.

Plantilla prevista para centro Barakaldo.

La presencia habitual simultánea en el centro de trabajo Barakaldo se estima en 8 personas de plantilla (personal propiamente adscrito al centro y personal de la empresa que puede estar adscrito a otros centros).

Otros centros ALBIA

Cabe citarse que la empresa solicitante (**ALBIA GESTIÓN DE SERVICIOS S.L.U.**) dispone de **varios centros operativos en la CAPV**: algunos de ellos de alcance de actividad similar a la nueva actividad prevista (servicios funerarios con tanatorio y crematorio dotado de sistema de depuración de emisiones) y otros centros con actividad limitada a tanatorio (sin crematorio).

2. CALIFICACIÓN DEL SUELO. INFORME DE COMPATIBILIDAD URBANÍSTICA DEL AYUNTAMIENTO.

El suelo está calificado como **suelo de actividades económicas urbano consolidado**.



Imagen Visor GEOEUSKADI.
Capa de "suelo de actividades económicas".
Punto azul señala ubicación edificio.

ALBIA ya está en posesión del preceptivo **Informe de Compatibilidad Urbanística del Ayuntamiento** (generado en el año 2021).

3. INFORMACIÓN DEL EDIFICIO. SOLUCIÓN DE IMPLANTACIÓN PREVISTA.

EDIFICIO YA EXISTENTE

- Se trata de un **edificio ya existente**.
- Se encuentra situado entre dos edificaciones, contando con acceso peatonal directo desde la vía pública (C/ Ibaibe) y acceso rodado desde la parte trasera.
- Dispone de tres alturas: planta sótano (con dotación de espacio de aparcamiento propio), planta baja y planta primera.

El edificio va a ser objeto de **reforma- acondicionamiento** para acoger la actividad prevista (servicios funerarios). La empresa (**ALBIA**) cuenta con asistencia externa (**FORASTER ARQUITECTOS**) para el servicio de diseño de reforma- acondicionamiento, la generación de los documentos relacionados y las tramitaciones correspondientes en materia constructiva (obras) con el Ayuntamiento.

ALCANDE DE LA REFORMA-ACONDICIONAMIENTO (INFORMACIÓN EXTRAÍDA DEL PROYECTO DE EJECUCIÓN YA DISPONIBLE).

INTERVENCIÓN EN FACHADA ACTUAL

Sobre la fachada actual se colocará un revestimiento para **adecuar la imagen del edificio al uso previsto**.

ACCESOS

Al igual que en la situación de partida, el establecimiento dispondrá de acceso desde la vía pública, tanto en la fachada principal como en la fachada trasera de planta baja. En la **fachada trasera** se localizarán el **acceso rodado a la zona de aparcamiento** situado en la planta sótano y el **acceso peatonal de uso exclusivo para el personal del tanatorio**.

En planta baja, en la **fachada principal** se localizará la **entrada peatonal de acceso público al tanatorio**. Sobre la fachada actual se colocará un revestimiento para adecuar la imagen del edificio al nuevo uso.

USOS-ZONAS POR CADA PLANTA

En la **PLANTA SÓTANO**, se ubicarán los usos-zonas siguientes (tratándose de usos auxiliares).

Aparcamiento.

Vestíbulo de independencia que comunica con una de las escaleras del edificio (para conectar con la planta superior y garantizar la evacuación en caso de incendio).

El uso será limitado a lo previamente citado (aparcamiento y vestíbulo de independencia), no contemplándose otros posibles usos relacionados con los vehículos (ni disponibilidad de lavadero de vehículos, ni taller de reparación de vehículos, ni ningún otro).

En la **PLANTA BAJA**, se ubicarán los usos-zonas siguientes:

Usos-zonas relacionados **específicamente con la actividad funeraria:**

- Un almacén de féretros.
- Una zona de exposición de urnas y flores.
- Capilla (para oficiar servicios religiosos o civiles).
- La sala de despedida (desde la cual podrá presenciarse la introducción del féretro al horno crematorio).

Horno crematorio y sistema de depuración de emisiones.

Usos-zonas auxiliares:

- El acceso principal (es decir, la entrada peatonal de acceso público al centro).
- El vestíbulo de entrada.
- La recepción de atención al público.
- Un despacho.
- Aseos separados por sexos y aseo adaptado a personal minusválido.

En la **PLANTA PRIMERA**, se ubicarán los usos-zonas siguientes:

Usos-zonas relacionados **específicamente con la actividad funeraria:**

- Dos salas-velatorio para la estancia de familiares (con dotación de baño privado).
- Dos salas de exposición de cadáveres (aisladas y refrigeradas, con acceso únicamente desde el pasillo de servicio).

Una sala de tanatopraxia.

Usos-zonas auxiliares:

- Una zona de administración.
- Los vestuarios para uso del personal del centro.

COMUNICACIÓN ENTRE LAS TRES PLANTAS

Se modificará la ubicación y tramado de la escalera de comunicación entre las tres plantas para generación **de escalera con cumplimiento de la normativa de accesibilidad**. Tal como se ha indicado previamente, previsión de un vestíbulo de independencia en la planta sótano para comunicar con una de las escaleras del edificio (para conectar con la planta superior y garantizar la evacuación en caso de incendio).

Se dotará al edificio de **dos ascensores:**

- Uno de uso público.
- Otro de uso exclusivo por el personal del centro.

Se prevé también dotación de un **montacargas** para uso exclusivo interno (personal del centro).

4. USOS-ACTIVIDADES ESPECÍFICAS CON RELEVANCIA AMBIENTAL

Dada la tipología de actividad prevista, los usos-actividades específicas de relevancia en materia ambiental son los siguientes:

Horno crematorio y sistema de depuración de emisiones.

RELEVANCIA AMBIENTAL EN MATERIA DE **ACTIVIDAD POTENCIALMENTE CONTAMINADORA DE LA ATMÓSFERA (APCA) – EMISIONES A LA ATMÓSFERA.**

RELEVANCIA AMBIENTAL EN MATERIA DE PRODUCCIÓN DE **RESIDUOS PELIGROSOS (RPs) (RESIDUOS PELIGROSOS ASOCIADOS AL FUNCIONAMIENTO DEL SISTEMA DE DEPURACIÓN DE EMISIONES).**

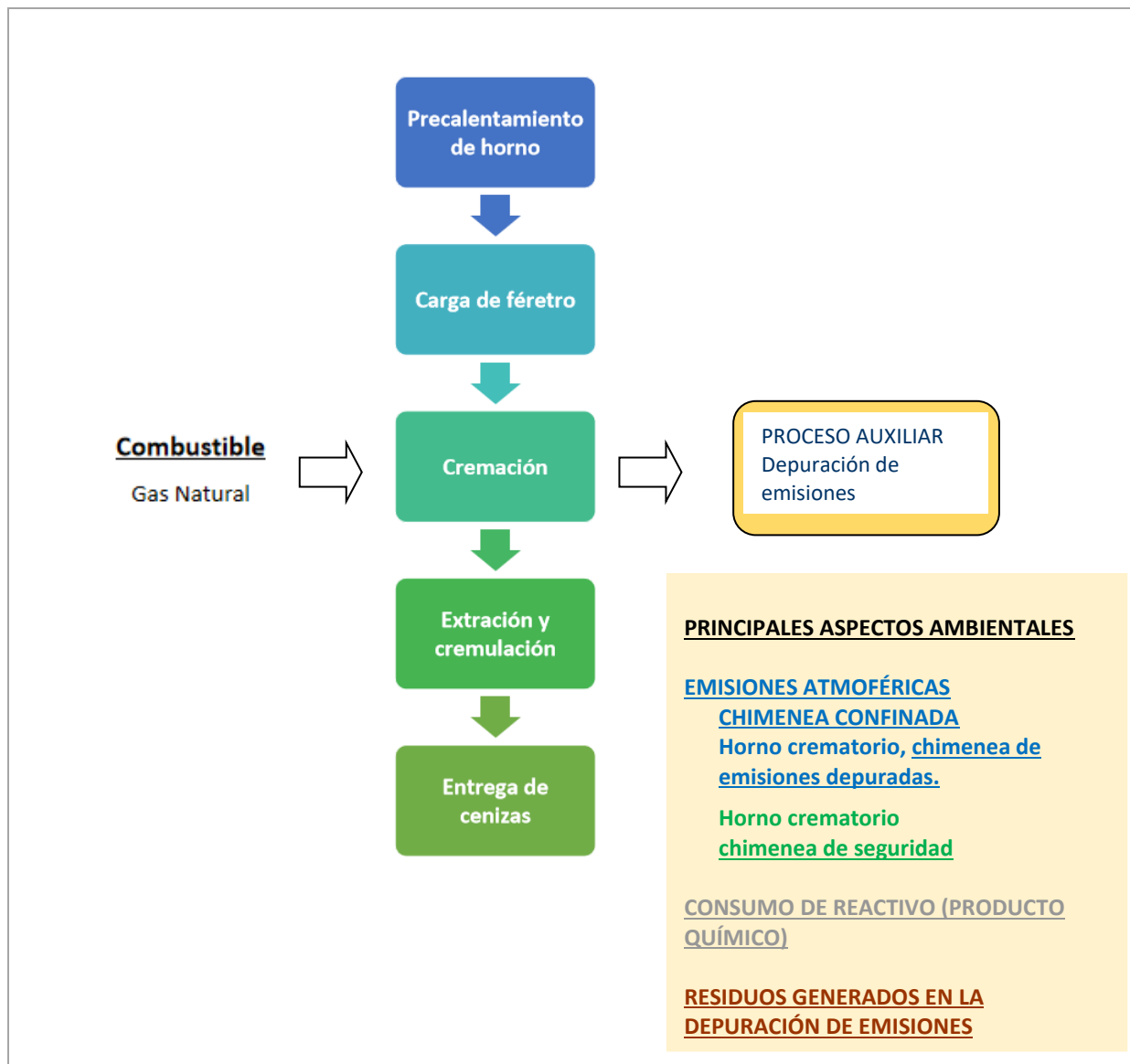
Sala de tanatopraxia.

RELEVANCIA AMBIENTAL EN MATERIA DE PRODUCCIÓN DE **RESIDUOS PELIGROSOS (RPs) (RESIDUOS PELIGROSOS DE TIPOLOGÍA “BIOSANITARIOS”).**

5. ACTIVIDAD CREMATORIO

La actividad consistirá en la **cremación de cadáveres** (y/o restos de exhumación), con actividad auxiliar de la **depuración de las emisiones generadas** en el proceso de cremación. La capacidad prevista para este crematorio es de 1.300 cremaciones/año (orden de magnitud de capacidad máxima).

Diagrama de Flujo referido a la actividad de cremación (con depuración de emisiones asociada):



Dada la actividad identificada, las instalaciones principales serán las siguientes:

1. El horno crematorio. Se prevé implantación de **1 horno crematorio LAZAR –GAS 4 quemadores, suministro de ATROESA.**
2. El sistema de depuración de emisiones. Se prevé implantación de **sistema de depuración de emisiones suministro de FIVEMASA.**

Cabe citarse que

- Las empresas suministradoras-instaladoras (ATROESA y FIVEMASA) son las empresas habituales para los centros del GRUPO ALBIA, con dilatada experiencia en este sector de actividad.
- Los suministros son similares a los existentes en otros centros ALBIA que ya están en funcionamiento (y con disponibilidad de Autorización de Actividad Potencialmente Contaminadora de la Atmósfera, APCA).

Las características, especificaciones técnicas y funcionalidades de los suministros citados (horno crematorio y sistema de depuración de emisiones) posibilitarán el cumplimiento de las condiciones que el Órgano Ambiental de GV establece en las Autorizaciones de Actividad Potencialmente Contaminadora de la Atmósfera (APCA – Emisiones a la Atmósfera).

La descripción detallada de ambas instalaciones ha sido incorporada en el **Proyecto de Actividad Potencialmente Contaminadora de la Atmósfera (APCA) (documento que se aporta en el conjunto documental generado para el trámite Solicitud de Autorización Ambiental Única AAU)**. En la citada descripción de detalle se recoge la justificación detallada de cumplimiento de las condiciones de funcionamiento que el Órgano Ambiental establece en las Autorizaciones APCA para esta tipología de actividades (crematorios humanos).

Las condiciones de funcionamiento específicas (en aseguramiento a minimización de las emisiones a la atmósfera) son referidas a determinadas funcionalidades de la instalación; a disponibilidad de elementos-alarmas para el control continuado y exhaustivo de determinados parámetros clave de proceso (temperatura, contenido medio de oxígeno en el proceso de cremación, tiempo de residencia de los gases en la cámara de postcombustión) y a control operativo de las características constructivas de los ataúdes.

Adicionalmente, tras el inicio de funcionamiento de la actividad de crematorio se gestionará la intervención de una Entidad de Control Ambiental a efectos de generación y presentación oficial del denominado “Informe ECA Inicial”. En el citado Informe quedará debidamente documentado el resultado de las comprobaciones realizadas, así como el resultado del primer control analítico en el foco de emisión (foco “*horno crematorio, chimenea de emisión depuradas*”, alcance del control: parámetros contaminantes aplicables) y la ECA interviniente incorporará el DICTAMEN referido a la CONFORMIDAD

A posteriori, la empresa aplicará (de forma continuada en el tiempo y bajo una adecuada planificación interna; al igual que ya se hace para otros centros de ALBIA operativos) el Plan de Vigilancia Atmosférica que quede establecido en la futura Autorización Ambiental Única (AAU) para la obtención-presentación de los Informes ECA periódicos (que incorporarán, igualmente, el DICTAMEN referido a la CONFORMIDAD).

Las características constructivas del foco de emisión a la atmósfera (foco “*horno crematorio, chimenea de emisión depuradas*”: diámetro interno, configuración en tramo recto vertical, altura boca de emisión, dotación de puertos de medición) serán acordes a los requisitos específicos de las Instrucciones Técnicas de GV a efectos de una adecuada dispersión de las emisiones y a efectos de asegurar la representatividad de las toma de muestras (y posteriores resultados analíticos). La ECA interviniente incluirá el pronunciamiento referido a CONFORMIDAD en cada Informe de Control.

La actividad CREMATARIO presenta:

RELEVANCIA AMBIENTAL EN MATERIA DE **ACTIVIDAD POTENCIALMENTE CONTAMINADORA DE LA ATMÓSFERA (APCA) – EMISIONES A LA ATMÓSFERA.**

RELEVANCIA AMBIENTAL EN MATERIA DE PRODUCCIÓN DE **RESIDUOS PELIGROSOS (RPs) (RESIDUOS PELIGROSOS ASOCIADOS AL FUNCIONAMIENTO DEL SISTEMA DE DEPURACIÓN DE EMISIONES).**

Plano de interés en relación a este apartado:

Plano 3	<p>Distribución en planta baja: Recinto del horno crematorio y del sistema de depuración de emisiones.</p> <ul style="list-style-type: none"> • Consideraciones para chimenea de emisiones depuradas. • Consideraciones para chimenea de seguridad. <p>Vista de chimeneas en alzado.</p>
----------------	--

6. ACTIVIDAD TANATOPRAXIA (INTEGRADA EN PRESTACIÓN SERVICIOS FUNERARIOS)

Se prevé disponibilidad de **UNA SALA DE TANATOPRAXIA**, en la planta primera del edificio.

A continuación, se realiza una descripción detallada de la actividad de tanatopraxia

- La actividad de tanatopraxia se trata del conjunto de prácticas para el acondicionamiento estético e higienización de los cadáveres (previo a su entierro). Conforme a la normativa en materia de policía sanitaria mortuoria las tareas específicas de tanatopraxia pueden ser: acondicionamiento de la persona difunta, taponamiento de orificios, maquillaje, eliminación elementos hospitalarios...).
- Identificación de tipologías de elementos y de materias auxiliares que se utilizarán en dicha actividad.
 - Instrumental-útiles metálicos: agujas, jeringas, bisturís. Se utilizará preferiblemente material desechable (de un solo uso). Caso de empleo de elementos no desechables serán desinfectados adecuadamente tras cada uso con desinfectante adecuado (desinfectante de uso hospitalario).
 - Material de tipología doméstica: champú seco, laca y peines, maquinillas de afeitarse, colonia fresca, crema hidratante, corrector y polvos de acabado y brocha.
 - Productos químicos: desinfectantes, bactericidas, absorbentes, alcoholes, aerosoles, disolventes, sulfatos, productos de limpieza.
 - EPIs desechables: mascarillas, guantes químicos/biológicos, gafas, batas.


La actividad TANATOPRAXIA presenta:

RELEVANCIA AMBIENTAL EN MATERIA DE PRODUCCIÓN DE **RESIDUOS PELIGROSOS (RPs) (RESIDUOS PELIGROSOS DE TIPOLOGÍA "BIOSANITARIOS")**.

7. CONSUMOS

Consumo de agua	Origen
Agua	Suministro desde la red de abastecimiento municipal.

Consumos energéticos	Uso
Gas natural	Combustible para el horno crematorio
Energía eléctrica	Resto de usos: <ul style="list-style-type: none"> - Iluminación - Climatización - Elementos del sistema de depuración de emisiones - Etc.

Productos químicos - reactivo sistema de depuración emisiones (horno crematorio)				
Código almacenamiento	Producto químico	Frases de riesgo H y pictogramas de peligrosidad	Condiciones de almacenamiento	Aplicabilidad Reglamento Almacenamiento de Productos Químicos
PQ-01	Reactivo proceso depuración, estado "polvo"	<p><u>Hazard pictograms</u></p>  <p><u>Signal word</u> Danger</p> <p><u>Hazard statements</u> H315: Causes skin irritation. H318: Causes serious eye damage. H335: May cause respiratory irritation.</p>	<p>En recipientes plásticos (los mismos en los cuales será suministrado por FIVEMASA)</p> <p>Almacenamiento en interior (en recinto que albergará el sistema de depuración de emisiones)</p>	No aplicabilidad (cantidad máxima a almacenar no alcanzará la situación de aplicabilidad).
<p>En cuanto a consumo previsto, se tiene el dato de ratio de consumo (según la especificación de la empresa que realizará la instalación del sistema de depuración de emisiones).</p> <p>El consumo anual (de orden de máximos) se estima del siguiente modo:</p> <ul style="list-style-type: none"> - Consumo medio de reactivo: 0,325 kg/cremación. - Número máximo de cremaciones (estimación de máximos): 1.300 cremaciones. - <u>Consumo anual del reactivo: 422,50 kgs (del orden de 500 kg/año).</u> 				

Productos Químicos para actividad de tanatopraxia

Código almacenamiento	Producto químico	Frases de riesgo H y pictogramas de peligrosidad	Condiciones de almacenamiento	Aplicabilidad Reglamento APQ
PQ-02	Varias referencias	Varias (varias referencias).	En recipientes de pequeña capacidad (los mismos recipientes en los cuales se realiza el suministro) Almacenamiento en interior (sala tanatopraxia)	No aplicabilidad (cantidad máxima a almacenar no alcanzará la situación de aplicabilidad).

Las tipologías de estos productos químicos son: desinfectantes, bactericidas, absorbentes, alcoholes, aerosoles, disolventes, sulfatos, productos de limpieza.

Plano con información productos químicos:

Plano 4	Información en materia de residuos: - Residuos Peligrosos (RPs). - Residuos Asimilables a Domésticos (RAD). Información en materia de almacenamiento de productos químicos: - Reactivo sistema de depuración. - Productos químicos tanatopraxia.
----------------	--

8. RESIDUOS

8.1 Residuos Peligrosos

Información en materia de Residuos Peligrosos

A continuación se incluye tabla con la información de detalle en materia de residuos peligrosos.

La información evidencia que la empresa (ALBIA) ha realizado procesado de detalle de esta temática:

1. Identificación de totalidad de potenciales fracciones de residuos peligrosos.
2. Determinación de condiciones de detalle en aseguramiento de envasado (tipología de recipientes), y almacenamiento (en interior del edificio) en condiciones de seguridad (en evitación de cualquier dispersión al medio).

RESIDUOS PELIGROSOS





Código zona almacen.	Residuo peligroso	LER	Generación (cantidad anual)	¿Residuo líquido, o pastoso con posibilidad lixiviados?	Condiciones de envasado	Condiciones de almacenamiento	Destino
RP ALM -01	Residuo polvo crematorio (con potencial contenido en mercurio) (RP-01)	10 14 01	3.100 kg (estimación, cantidad del orden de máximos).	NO	<div>Bidones metálicos (o plásticos) capacidad 200 litros, dotados de cierre estanco tipo ballesta. A suministrar por la Empresa Gestora. (El residuo se descarga directamente desde el filtro de mangas a bidones de recogida situados en la parte inferior del filtro, sin riesgo de dispersión y sin riesgo en materia de salud laboral).</div> <div></div>	En interior del edificio (en el recinto que albergará los elementos del sistema de depuración de emisiones)	Entrega a Empresa Gestora Autorizada (de tipología Centro de Transferencia y/o Instalación Autorizada para gestión de residuos heterogéneos)
	Envases plásticos contaminados (RP-02)	15 01 10	Puntual	NO	<div>Bidones metálicos (o plásticos) capacidad 200 litros, dotados de cierre estanco tipo ballesta. A suministrar por la Empresa Gestora.</div> <div></div>		
	Mangas filtrantes deterioradas (RP-03)	15 02 02	Puntual	NO			
	Absorbentes contaminados (RP-04)	15 02 02	Puntual	NO			
	Aceite usado (RP-05)	13 02 08	Puntual	Sí. RP LÍQUIDO		<div>(RP-05) En interior del edificio (en el recinto que albergará los elementos del sistema de depuración de emisiones). Sobre cubeto de contención (retención eventuales derrames) de capacidad mínima igual al volumen del recipiente de almacenamiento.</div>	
No procede	Agua aceitosa (RP-06)	13 05 07	Puntual	Sí. RP LÍQUIDO	No procede (no aplica almacenamiento). Tras la operación (puntual) de limpieza-vaciado de la arqueta separadora de aceites/grasas será directamente retirado por la Empresa Gestora sin almacenamiento temporal en el centro de ALBIA. Ubicación de la arqueta (sótano) en Plano 5 . Flujo de aguas residuales (a colector municipal)		

TABLA RESUMEN RESIDUOS PELIGROSOS: RESIDUOS ESPECÍFICOS DE TIPOLOGÍA SANITARIOS.

Código zona almacen.	Residuo peligroso	LER	Generación (cantidad anual)	¿Residuo líquido, o pastoso con posibilidad de lixiviados?	Condiciones de envasado	Condiciones de almacenamiento	Destino
RP ALM-02	Residuos sanitarios de origen humano CORTANTES Y PUNZANTES (GRUPO II SEGÚN DECRETO 21/2015) (RP-07)	18 01 03*	30 kg (estimación, cantidad del orden de máximos).	NO	<p>Recipientes rígidos plásticos específicos homologado y debidamente etiquetado, de tipología colector de agujas capacidad 10 litros. A suministrar por la Empresa Gestora correspondiente.</p> 	En interior del edificio (en sala tanatopraxia)	Entrega a Empresa Gestora Autorizada (de tipología específica Residuos Sanitarios)
	Residuos sanitarios de origen humano RESTO DE RESIDUOS BIOSANITARIOS (GRUPO II SEGÚN DECRETO 21/2015) (RP-08)	18 01 03*	100 kg (estimación, cantidad del orden de máximos).	NO	<p>Recipientes rígidos plásticos específicos homologado y debidamente etiquetado, capacidad 60 litros. A suministrar por la Empresa Gestora correspondiente.</p> <div>   </div>	En interior del edificio (en sala tanatopraxia)	


Cumplimiento de requisitos legales en materia de Residuos Peligrosos

ALBIA asumirá sus obligaciones en materia de residuos peligrosos.

A tal respecto, ALBIA es conocedora del contenido del documento generado por el Órgano Ambiental de la CAPV (y disponible en web) – documento que recoge el detalle de condiciones y obligaciones en materia de producción de residuos peligrosos.

Encabezado del documento

EUSKO JAURLARITZA
EKONOMIAREN GARAPEN,
JASANGARRITASUN ETA
INGURUMEN SAILA
Ingurumen Jasotzeratasuneko
Salburuordetza
Ingurumen Kalkulatuaren eta Ekonomia
Zirkularraren Zuzendaritza



GOBIERNO VASCO
DEPARTAMENTO DE DESARROLLO
ECONÓMICO, SOSTENIBILIDAD Y
MEDIO AMBIENTE
Viceconsejería de Sostenibilidad
Ambiental
Dirección de Calidad Ambiental y
Economía Circular

Condiciones y obligaciones a cumplir
por los productores de residuos
peligrosos

En cualquier caso, los requisitos-obligaciones referidos a la producción de residuos peligrosos ya son conocidos por la organización (ALBIA) en el contexto de otros centros ya operativos de la empresa.

8.2 Residuos Asimilables a Domésticos

Adicionalmente a los residuos peligrosos previamente identificados, podrán generarse residuos de tipología asimilable a domésticos (ADMISIBLE SU CONSIDERACIÓN DE ASIMILABLE A DOMÉSTICO POR TIPOLOGÍA Y POTENCIAL CANTIDAD DE GENERACIÓN).

RESIDUOS ASIMILABLES A DOMÉSTICOS (RAD)	
Residuo	Destino
Papel- cartón (oficina, labores administrativas)	Gestión vía Ente Local (Servicio Municipal Ayuntamiento Barakado)
Envases de tipología asimilable a domésticos	En relación al residuo papel-cartón cabe indicarse que el Ayuntamiento dispone de un servicio puerta a puerta para pequeñas empresas (comercios, pymes). (Información incluida más adelante en el presente apartado)
Fracción mezcla (por ejemplo, de papeleras-recipientes dispuestos en las diferentes salas-recintos para recogida de fracción mezcla)	
Tóners-cartuchos de impresión-fotocopiado	GARBIGUNE-PUNTO LIMPIO del municipio. (Información incluida más adelante en el presente apartado)
Residuos de aparatos eléctricos y electrónicos (RAEEs)	Generación puntual-ocasional. Por ejemplo, cuando surja sustitución-renovación de equipos ofimáticos (ordenadores...).
	Los residuos serán entregados a la empresa que realice el suministro del nuevo aparato AEE – APARATO ELÉCTRICO ELECTRÓNICO (gestión admisible según texto legal específico en materia residuos RAEEs, Real Decreto 110/2015).
Luminarias agotadas (también tienen consideración de RAEEs)	Generación puntual-ocasional, sustitución-renovación de luminarias
	Los residuos serán entregados a la empresa que realice el suministro del nuevo elemento AEE – LUMINARIA (gestión admisible según texto legal específico en materia residuos RAEEs, Real Decreto 110/2015).
Pilas agotadas (de tipología asimilable a domésticas)	Generación puntual-ocasional
	Serán entregadas en superficies comerciales y/u otros puntos con disponibilidad de sistema de recogida específica de residuos de pilas (gestión admisible en consideración a la responsabilidad ampliada del productor de pilas y establecimiento de Sistemas Integrados de Gestión SIG de pilas).
	Otro destino admisible es el GARBIGUNE-PUNTO LIMPIO del municipio. (Información incluida más adelante en el presente apartado)
Tóners-cartuchos de impresión-fotocopiado	GARBIGUNE-PUNTO LIMPIO del municipio. (Información incluida más adelante en el presente apartado)
Las diferentes fracciones indicadas serán almacenadas en el interior del edificio, de forma segregada y en recipientes adecuados.	

8.3 Plano con información en materia de residuos

Plano 4	Información en materia de residuos: <ul style="list-style-type: none"> - Residuos Peligrosos (RPs). - Residuos Asimilables a Domésticos (RAD). Información en materia de almacenamiento de productos químicos: <ul style="list-style-type: none"> - Reactivo sistema de depuración. - Productos químicos tanatopraxia.
----------------	--

9. AGUAS RESIDUALES

Identificación de flujos de agua residuales y destino. Acometida-punto de vertido.

El vertido de aguas residuales tendrá como destino **el colector de la zona, gestionado por el Consorcio de Aguas Bilbao Bizkaia.**

El flujo de vertido corresponde con las aguas residuales de origen sanitario (aseos/vestuarios y limpiezas).

En relación a la planta sótano – uso aparcamiento, se ha previsto instalación de arqueta separadora de aceites/grasas. De este modo, en las operaciones de limpieza de solera del sótano los potenciales fluidos-suciedades de la solera (por ejemplo, eventuales fugas de fluidos procedentes de los vehículos) serán canalizadas hacia dicho elemento preventivo (en evitación de arrastre de hidrocarburos al colector-saneamiento de aguas). Adicionalmente, previo a conexión a colector-saneamiento se instalará arqueta de toma de muestras y aforo.

FLUJO AGUAS RESIDUALES			
Código Punto de Vertido	Flujo	Sistema de depuración	Destino
PV-01	Agua residual de uso sanitario (aseos/vestuarios, y limpiezas).	Arqueta separadora de aceites/grasas en planta sótano - uso aparcamiento de vehículos (elemento preventivo en evitación de arrastre de hidrocarburos al colector-saneamiento de aguas).	Colector (gestionado por el Consorcio de Aguas Bilbao Bizkaia CABB)

Plano con información flujos de aguas residuales

PLANO 5	Flujo de aguas residuales (a colector municipal).
----------------	---

10. EMISIÓN DE RUIDO AL EXTERIOR

Aspecto ambiental de poca significancia

Se estima que el aspecto ruido emitido al exterior no presenta relevancia/significancia, en consideración a:

- La tipología de actividad prevista.
- La tipología de instalaciones-equipos.
- La solución de implantación prevista (desarrollo de totalidad de actividad en interior del edificio). Detalle distribución de usos en el interior del edificio en CAPÍTULO 8 y en planos.
- La actividad (cremación y depuración asociada) se realizará en la franja horaria diurna establecida por el Decreto 213/2012 (7:00-23:00).

Cabe citarse adicionalmente la existencia de ruido de fondo por el tránsito de vehículos en viales rodados de la zona.

En el Proyecto de Ejecución ya disponible (generado por FORASTER ARQUITECTOS) se ha incorporado el desarrollo de cumplimiento del Código Técnico de la Edificación (CTE) en lo relativo a la temáticas de protección contra el ruido (DB HR – Documento Básico de Protección contra el ruido).

En consideración a todo lo anterior:

- Se descartan molestias a terceros (partes colindantes u otras partes ajenas) por ruido con origen en la actividad prevista.
- Se descarta la necesidad de elaborar Estudio Acústico en la presente fase de proyecto (previo al inicio de la actividad).
- Se descarta la necesidad de realizar Informe Mediciones de Ruido al Exterior una vez se inicie la actividad.

11. PREVENCIÓN DE LA CONTAMINACIÓN DEL SUELO

El procesado de los textos legales vigentes en esta temática ambiental determina que la actividad prevista **NO tiene consideración de Actividad Potencialmente Contaminante del Suelo (APCS)**.

En cualquier caso, los potenciales focos de riesgo (tales como el almacenamiento de residuos peligrosos, acopio de productos químicos) se mantendrán en debidas condiciones de seguridad (según lo previamente detallado).

12. ESTADO AMBIENTAL DEL LUGAR

La zona se sitúa en un **ámbito totalmente antropizado**.

El edificio (ya existente) se ubica sobre zona con las siguientes características:

- Zona de uso predominantemente **actividades económicas** (de tipología diversa: industriales, comerciales...). Más detalle en CAPÍTULO 6 del presente documento.
- Zona ya urbanizada (disponiéndose de la totalidad de instalaciones auxiliares, tales como bastecimiento, electricidad, saneamiento, telefonía, alumbrado, etc).
- Existencia de curso de agua superficial (río Galindo).
- La ubicación está en zona de vulnerabilidad de acuíferos muy baja.



II. PLANOS DEL RESUMEN NO TÉCNICO



Plano 1

Situación.

Plano 2

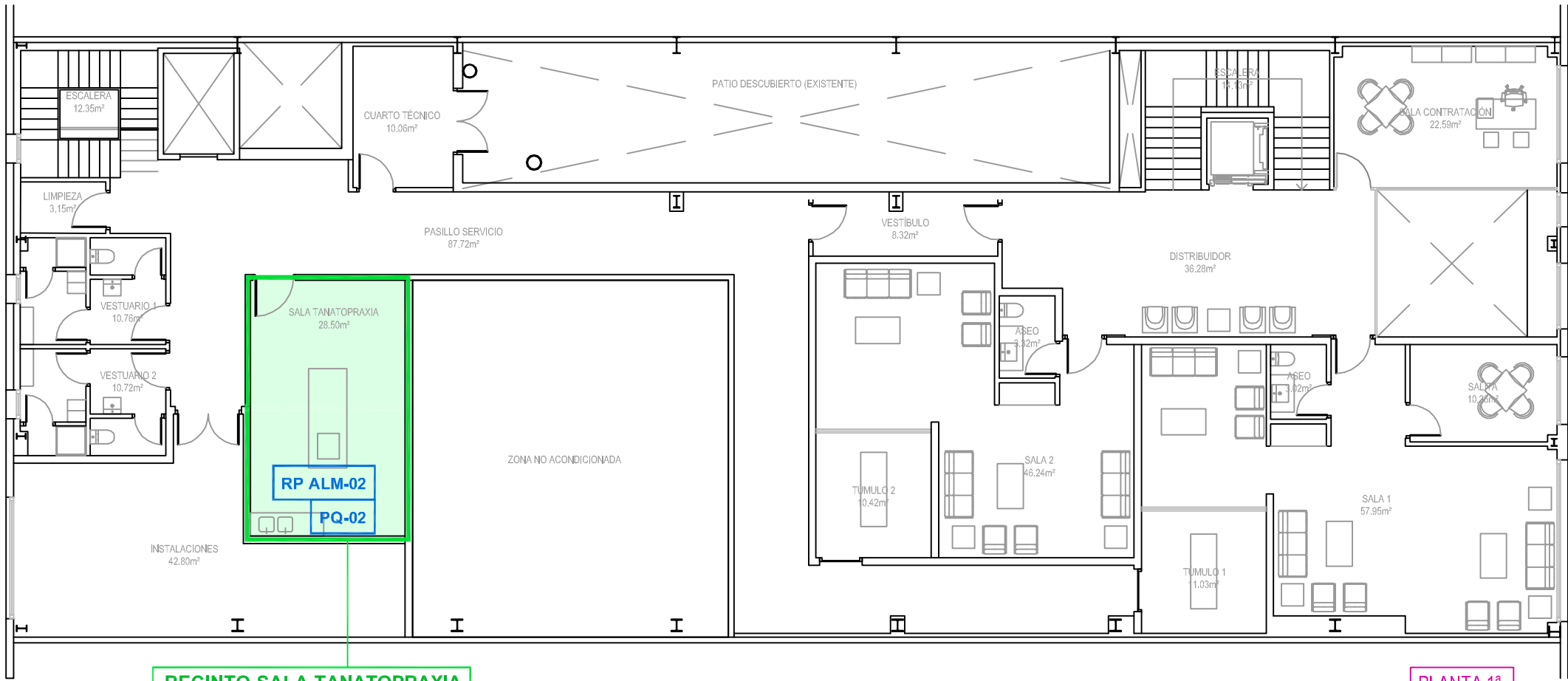
Emplazamiento.



PROMOTOR / A:	REALIZADO POR:	ESCALA	SITUACIÓN:	PROYECTO:	Nº PLANO:
		Escala 1/4.000	C/ IBAIBE, 36 48902 BARAKALDO (BIZKAIA)	SOLICITUD DE AUTORIZACIÓN AMBIENTAL ÚNICA (AAU) -Nueva Actividad Prevista en Barakaldo-	2
ALBIA GESTIÓN DE SERVICIOS, S.L.		TECNICO/A: MARTA PEÑA PALACIOS INGENIERA INDUSTRIAL COL. Nº 3.027	FECHA: OCTUBRE 2023	PLANO:	PROYECTO: 12773 AAU
			INFORMACION ADICIONAL: La ortofotografía base procede de GeoEuskadi	EMPLAZAMIENTO	

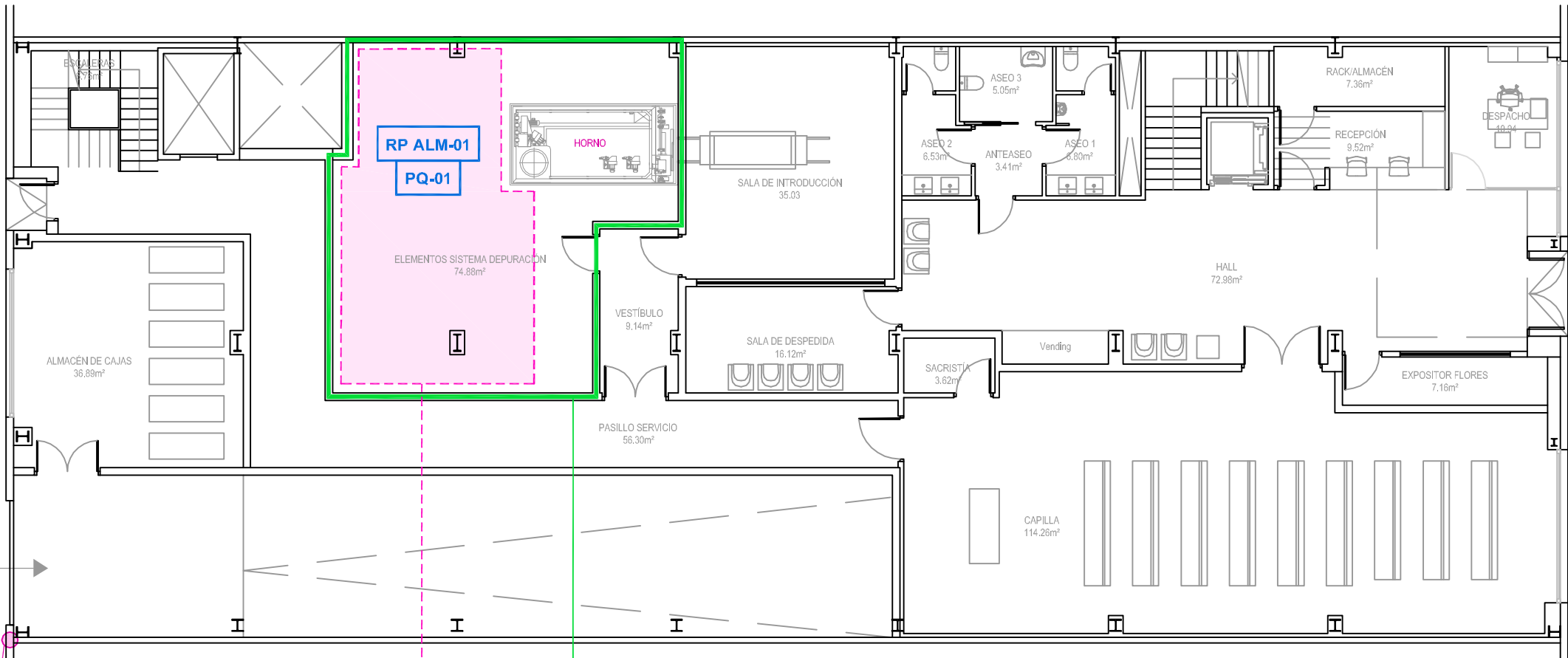
Plano 3	<p>Distribución en planta baja: Recinto del horno crematorio y del sistema de depuración de emisiones.</p> <ul style="list-style-type: none">• Consideraciones para chimenea de emisiones depuradas.• Consideraciones para chimenea de seguridad. <p>Vista de chimeneas en alzado.</p>
----------------	---

Plano 4	<p>Información en materia de residuos:</p> <ul style="list-style-type: none">- Residuos Peligrosos (RPs).- Residuos Asimilables a Domésticos (RAD). <p>Información en materia de almacenamiento de productos químicos:</p> <ul style="list-style-type: none">- Reactivo sistema de depuración.- Productos químicos tanatopraxia.
----------------	--



RECINTO SALA TANATOPRAXIA

PLANTA 1ª



ZONA PARA ELEMENTOS DEL SISTEMA DE DEPURACION DE EMISIONES (Pendiente Detalle de Distribucion)

RECINTO HORNO CREMATARIO + SISTEMA DEPURACION EMISIONES

PLANTA BAJA

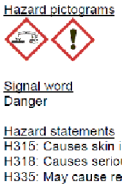
Coord. UTM ETRS89:
X:500.002 - Y:4.794.074

TABLA RESIDUOS ASIMILABLES A DOMESTICOS (RAD)	
Residuo	Destino
Papel- cartón (oficina, labores administrativas)	Gestión vía Ente Local (Servicio Municipal Ayuntamiento Barakaldo)
Envases de tipología asimilable a domésticos	
Fracción mezcla	
Tóners-cartuchos de impresión-fotocopiado	GARBIGUNE-PUNTO LIMPIO del municipio.
Residuos de aparatos eléctricos y electrónicos (RAEEs)	Entrega a la empresa que realice el suministro del nuevo aparato AEE – APARATO ELÉCTRICO ELECTRÓNICO.
Luminarias agotadas (RAEEs)	Entrega a la empresa que realice el suministro del nuevo elemento AEE – LUMINARIA.
Pilas agotadas (de tipología asimilable a domésticas)	Entrega en superficies comerciales y/u otros puntos con disponibilidad de sistema de recogida específica de residuos de pilas (gestión admisible en consideración a la responsabilidad ampliada del productor de pilas y establecimiento de Sistemas Integrados de Gestión SIG de pilas) o bien en GARBIGUNE-PUNTO LIMPIO del municipio.
Tóners-cartuchos de impresión-fotocopiado	GARBIGUNE-PUNTO LIMPIO del municipio.
Las diferentes fracciones indicadas serán almacenadas en el interior del edificio, de forma segregada y en recipientes adecuados.	

TABLA RESUMEN RESIDUOS PELIGROSOS: RESIDUOS ESPECÍFICOS DE TIPOLOGÍA SANITARIOS.						
Código zona almacén	Residuo peligroso	LER	Generación (cantidad anual)	¿Residuo líquido, o pastoso con posibilidad de lixiviados?	Condiciones de envasado	Condiciones de almacenamiento
RP ALM-02	Residuos sanitarios de origen humano CORTANTES Y PUNZANTES (GRUPO II SEGUN DECRETO 21/2015) (RP-07)	18 01 03*	30 kg (estimación, cantidad del orden de máximos).	NO	Recipientes rígidos plásticos específicos homologado y debidamente etiquetado, de tipología colector de aguas capacidad 10 litros. A suministrar por la Empresa Gestora correspondiente.	En interior del edificio (en sala tanatopraxia)
	Residuos sanitarios de origen humano RESTO DE RESIDUOS BIOSANITARIOS (GRUPO II SEGUN DECRETO 21/2015) (RP-08)	18 01 03*	100 kg (estimación, cantidad del orden de máximos).	NO	Recipientes rígidos plásticos específicos homologado y debidamente etiquetado, capacidad 60 litros. A suministrar por la Empresa Gestora correspondiente.	En interior del edificio (en sala tanatopraxia)

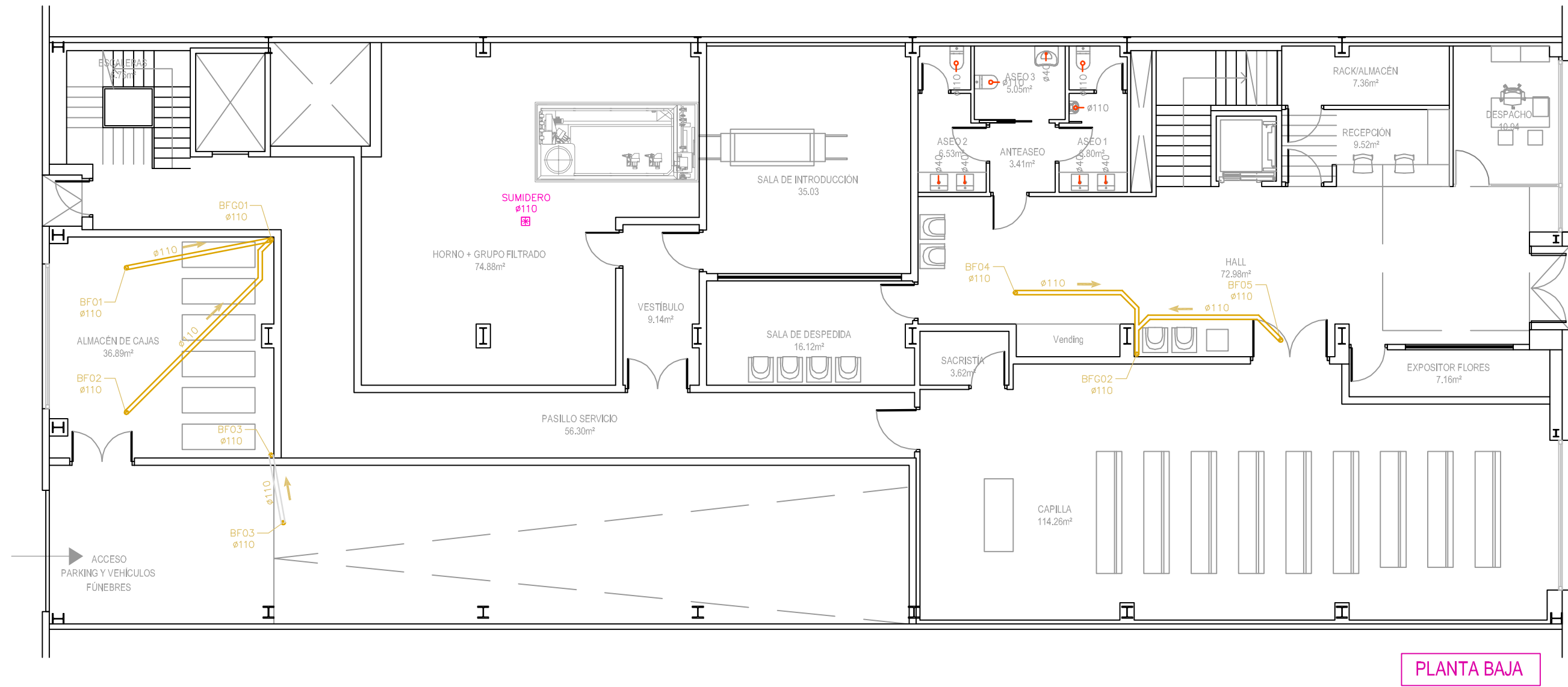
TABLA PRODUCTOS QUÍMICOS PARA ACTIVIDAD DE TANATOPRAXIA				
Código almacenamiento	Producto químico	Frases de riesgo H y pictogramas de peligrosidad	Condiciones de almacenamiento	Aplicabilidad Reglamento APQ
PQ-02	Varias referencias	Varias (varias referencias).	Almacenamiento en interior (sala tanatopraxia)	No aplica.

TABLA RESUMEN RESIDUOS PELIGROSOS						
Código zona almacén.	Residuo peligroso	LER	Generación (cantidad anual)	¿Residuo líquido, o pastoso con posibilidad de lixiviados?	Condiciones de envasado	Condiciones de almacenamiento
RP ALM -01	Residuo polvo crematorio (con potencial contenido en mercurio) (RP-01)	10 14 01	3.100 kg (estimación, cantidad del orden de máximos).	NO	Bidones metálicos (o plásticos) capacidad 200 litros, dotados de cierre estanco tipo ballesta. A suministrar por la Empresa Gestora. (El residuo se descarga directamente desde el filtro de mangas a bidones de recogida situados en la parte inferior del filtro, sin riesgo de dispersión y sin riesgo en materia de salud laboral).	En interior del edificio (en el recinto que albergará los elementos del sistema de depuración de emisiones)
	Envases plásticos contaminados (RP-02)	15 01 10	Puntual	NO		En interior del edificio (en el recinto que albergará los elementos del sistema de depuración de emisiones). Sobre cubeto de contención (retención eventual derrames) de capacidad mínima igual al volumen del recipiente de almacenamiento.
	Mangas filtrantes deterioradas (RP-03)	15 02 02	Puntual	NO		
	Absorbentes contaminados (RP-04)	15 02 02	Puntual	NO		
	Aceite usado (RP-05)	13 02 08	Puntual	SÍ. RP LÍQUIDO		
No procede	Agua aceitosa (RP-06)	13 05 07	Puntual	SÍ. RP LÍQUIDO	No procede (no aplica almacenamiento). Tras la operación (puntual) de limpieza-vaaciado de la arqueta separadora de aceites/grasas será directamente retirado por la Empresa Gestora sin almacenamiento temporal en el centro de ALBIA. Ubicación de la arqueta (sótano) en Plano 5. Flujo de aguas residuales (a colector municipal)	

TABLA PRODUCTOS QUÍMICOS - REACTIVO SISTEMA DE DEPURACIÓN				
Código almacenamiento	Producto químico	Frases de riesgo H y pictogramas de peligrosidad	Condiciones de almacenamiento	Aplicabilidad Reglamento APQ
PQ-01	Reactivo proceso depuración, estado "polvo"		En recipientes plásticos Almacenamiento en interior (en recinto que albergará el sistema de depuración de emisiones)	No aplica.

Plano 5

Flujo de aguas residuales (a colector municipal).

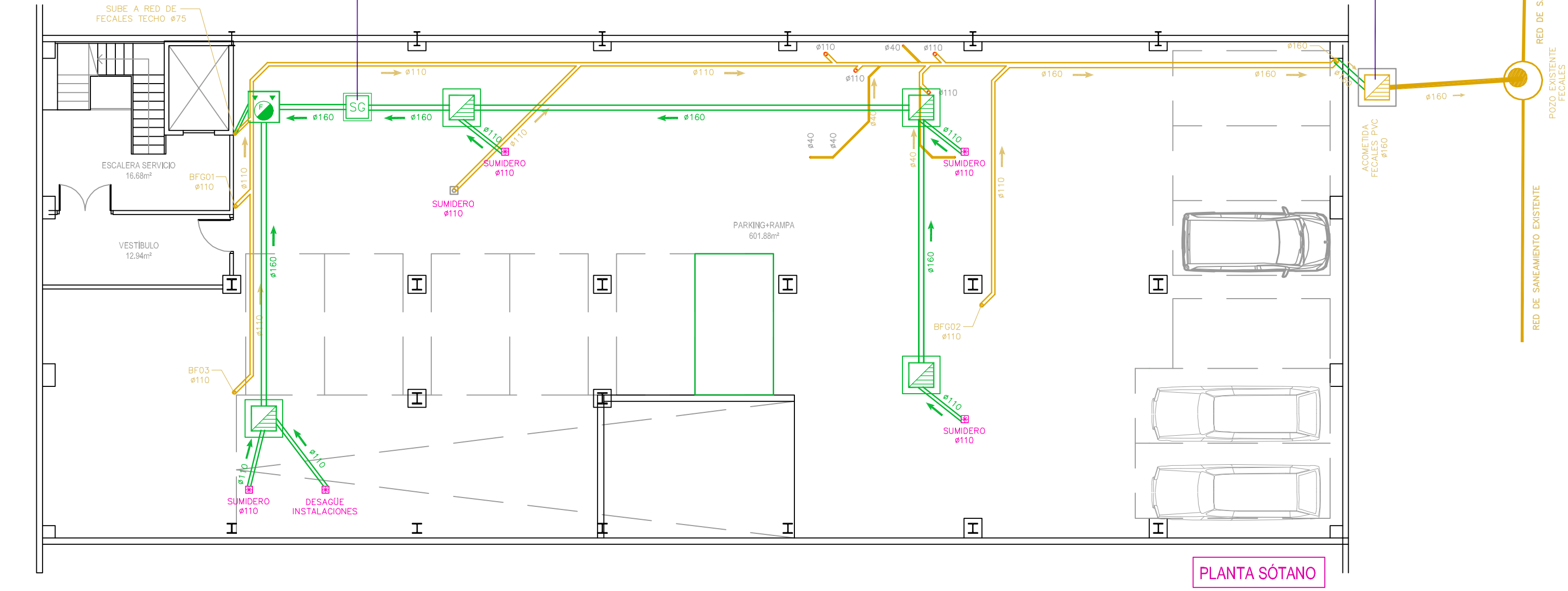
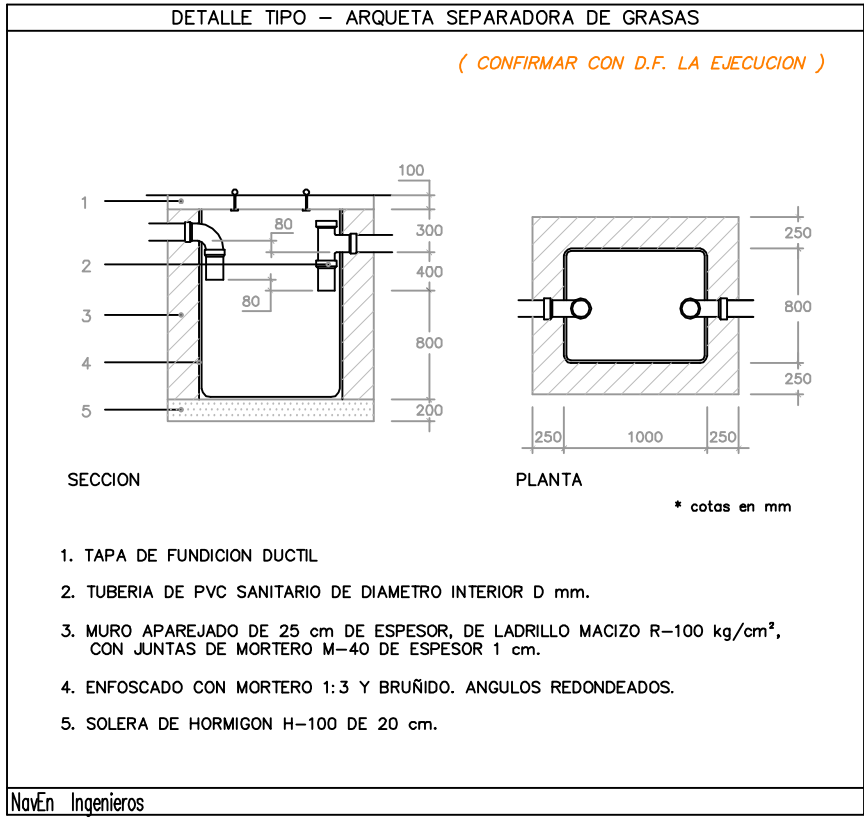


LEYENDA SANEAMIENTO		
<input checked="" type="checkbox"/>		SUMIDERO
<input checked="" type="checkbox"/>		ARQUETA FECALES
<input checked="" type="checkbox"/>		ARQUETA FECALES SEPARADORA DE GRASAS
<input checked="" type="checkbox"/>		TUBERIA DE POLIPROPILENO
<input checked="" type="checkbox"/>		TUBERIA DE SANEAMIENTO POR SOLERA
<input checked="" type="checkbox"/>		TUBERIA DE SANEAMIENTO POR TECHO
<input checked="" type="checkbox"/>		TUBERIA DE SANEAMIENTO EXTERIOR
<input checked="" type="checkbox"/>		BAJANTE AGUAS FECALES
<input checked="" type="checkbox"/> LEYENDA GENERICA CON MARCADOR DE ELEMENTO EN PLANO		
NavEn Ingenieros		

NOTA :
TODOS LOS COLECTORES COLGADOS TENDRAN UNA PENDIENTE DEL 1% COMO MINIMO
Y LOS COLECTORES ENTERRADOS UNA PENDIENTE DEL 2% COMO MINIMO

ARQUETA SEPRADORA DE GRASAS: Elemento preventivo en evitación de arrastre de hidrocarburos al colector-saneamiento de aguas. Generación ocasional del Residuo Peligroso "Agua Aceitosa" (RP-06) con origen en la operación de limpieza-vaciado de este elemento.

Detalle de la acometida de red de saneamiento interna prevista con la red de saneamiento (acometida a colector saneamiento existente en la zona-punto de vertido a colector).
Previo a conexión a colector-saneamiento: arqueta de toma de muestras y aforo.



-	-	-	-
Nº MOD.	FECHA	MODIFICACION	REVISADO
PROYECTO EJECUCION			REF. : B2318
INSTALACION TANATORIO - CREMATORIO BARAKALDO			
C/ IBAIBE, 36 . 48902 BARAKALDO - BIZKAIA			
INSTALACION DE FONTANERIA Y SANEAMIENTO			PE FS 21
SANEAMIENTO SUSPENDIDO Y ENTERRADO			
PL. SOTANO Y PL. BAJA			
FECHA : JUNIO 2023		ESCALA : (A2) 1/125	
FIRMADO : AMADOR MUÑOZ GARCÍA		COLABORADORES : INGENIEROS TECNICOS INDUSTRIALES	
 ING. TEC. INDUSTRIAL COLEG. Nº 9334		JON RODRIGUEZ, ANA B. VIDONDO, IRENE ABRIL	
ARQUITECTO : FORASTER® ARQUITECTOS		PROMOTOR : ALBIA GESTIÓN DE SERVICIOS S.L.U.	
			
Paseo Santxiki, nº 2 Edificio L - Oficina 114 31192 Mutua Alta (NAVARRA)		Tlf. +34 948 078 680 info@naveningenieros.com	
C/ Hurtado de Amezaga, nº 27 3ª planta - Oficina 2 48008 Bilbao (VIZCAYA)		Tlf. +34 946 072 936 www.naveningenieros.com	